



Anthropoi Selbsthilfe

Bundesvereinigung Selbsthilfe im anthroposophischen Sozialwesen e.V.

Gemeinsam Mensch sein.

Jahresbericht 2020

Tätigkeitsbericht 2020 | Jahresabschluss 2020 | Budget 2021



Inhaltsverzeichnis

Vorwort	2
Tätigkeitsbericht des Vorstandes	3
Jahresabschluss 2020	12
Budget 2021	16
Liste der Mitglieder	18

Die Texte wurden als Rückblick auf das Jahr 2020 erstellt und beschreiben im Wesentlichen den Stand zum Jahresende 2020. Im Text sind die Namen derjenigen in Klammern aufgeführt, die für diese Bereiche federführend sind. Ein **kurzes Video in Einfacher Sprache** finden Sie auf unserer Website unter <https://anthropoi-selbsthilfe.de/anthropoi-selbsthilfe/transparenz/>

Kontakt

Anthropoi Selbsthilfe – Bundesvereinigung Selbsthilfe im anthroposophischen Sozialwesen e.V.

Beratungs- und Geschäftsstelle

Argentinische Allee 25

14163 Berlin

Telefon: 030 / 80 10 85 18

Fax: 030 / 80 10 85 21

E-Mail: info@anthropoi-selbsthilfe.de

Web: www.anthropoi-selbsthilfe.de

Spendenkonto

Anthropoi Selbsthilfe IBAN: DE88 1002 0500 0003 2472 00 | BIC: BFSW DE33 BER

Liebe Eltern, Angehörige und Freund*innen,

ich möchte Sie hier kurz über die für Anthropoi Selbsthilfe wesentlichen Ereignisse informieren, die sich in dem so besonderen Jahr 2020 zugetragen haben.

Für alle von uns brachte die Covid-19-Pandemie ab dem Frühjahr 2020 viele, teilweise sehr belastende Einschränkungen mit sich. Für alle Verbände und Vereine und damit auch auf Anthropoi Selbsthilfe hatte dies große Auswirkungen. Uns erreichte eine Vielzahl von Anfragen im Zusammenhang mit der Pandemie, so dass wir im April in Sonder-Newslettern Empfehlungen zu Besuchen von Angehörigen mit Assistenzbedarf und weiteren Themen gegeben haben. Außerdem veröffentlichten wir im Juli ein **Positionspapier „Belange der Menschen mit Assistenzbedarf sind in Corona-Zeiten besser zu berücksichtigen“**, in dem wir unsere Position und Forderungen darstellten.

Da keine Präsenzveranstaltungen mehr möglich waren, mussten 2020 alle Vorstandssitzungen oder Besprechungen als Video-Konferenzen stattfinden. Nachdem wir im Frühjahr noch hofften, dass wir unsere ursprünglich für April geplante Mitgliederversammlung im Herbst im Rahmen eines Anthropoi Selbsthilfe Tages abhalten können, sahen wir uns durch den Verlauf der Pandemie gezwungen, auch diese Präsenzveranstaltung abzusagen und zum ersten Mal ausschließlich eine **schriftliche Mitgliederversammlung** durchzuführen. Diese war notwendig, da unter anderem die Wahl eines neuen Vorstandes anstand. Aufgrund der erfreulich hohen Beteiligung unserer Mitglieder gelang uns das ohne Probleme.

Der direkte Kontakt zu unseren Mitgliedern durch persönliche Begegnungen vor Ort war leider nicht mehr möglich. Deshalb versuchten wir mit neuen und kreativen Ansätzen diese Lücke zu schließen und damit den Kontakt zu unseren Mitgliedern und den Menschen mit Assistenzbedarf nicht abreißen zu lassen. Anstelle der Schreibwerkstätten in den LebensOrten ging das **mittelpunkt-Projekt online**: eine ganze Reihe von Videos für die Menschen mit Assistenzbedarf, von Schreib-Snacks über Erklär-Videos bis hin zu Wundertüten, trafen auf eine rege Nachfrage.

Unsere sozialpolitische Sprecherin Frau Rechtsanwältin Sabine Westermann hat uns in den wesentlichen Gremien der Selbsthilfe, die im Jahr 2020 auch alle mithilfe von Video-Konferenzen stattfanden, gut vertreten. Damit konnten wir Sie wie gewohnt schnell

und umfassend über alle wichtigen Entwicklungen informieren. Die Covid-19-Pandemie hat im Jahr 2020 die fortschreitende Umsetzung des Bundesteilhabegesetzes (BTHG) in den Hintergrund gedrängt. Als neues uns betreffendes Gesetzgebungsverfahren fing 2020 die **Reform des Vormundschafts- und Betreuungsrechtes** an. Dies nahmen wir zum Anlass, in einem Info-Heft etwas grundsätzlicher auf das Betreuungsrecht und die damit zusammenhängenden Fragen für rechtliche Betreuer*innen einzugehen.

Einen genaueren Überblick über unsere wichtigsten Aktivitäten in den verschiedenen Gebieten im Jahr 2020 verschaffen Ihnen die folgenden Beiträge.

Für den Vorstand
Volker Hauburger

DER VORSTAND BIS OKTOBER 2020:

ANDREAS ENKE, SABINE VON DER RECKE, DORIS BRÖRING-BOKLAGE, VOLKER HAUBURGER, KLAUS BIESDORF.



DER VORSTAND SEIT OKTOBER 2020:

ANDREAS ENKE, VOLKER HAUBURGER, SABINE BAND, DORIS BRÖRING-BOKLAGE, VOLKER SCHWETJE.



1. Aktivitäten auf Bundesebene

1.1. Sozialpolitische Beratung und Interessenvertretung

(Sabine Westermann)

Im Jahr 2020 war auch der Bereich der sozialpolitischen Vertretung ganz erheblich durch die Auswirkungen der Corona-Pandemie geprägt. Um die Interessen von Menschen mit Assistenzbedarf, sei es in Gesetzgebungsverfahren, aber auch im Zusammenhang mit den geänderten lebenspraktischen Anforderungen durch die Pandemie, möglichst effektiv einzubringen, war das Engagement auf dem rechtlichen und sozialpolitischen Feld für Anthropoi Selbsthilfe von besonderer Bedeutung.

Der Bereich der sozialpolitischen Vertretung umfasste dabei die Information und Beratung der Mitglieder sowie die Interessenvertretung auf politischer Ebene.

Zu Beginn des Jahres 2020 konnte eine überwiegend reibungslose Umsetzung der sogenannten „Trennung der Leistungen“, verzeichnet werden. Für die rechtlichen Betreuer*innen waren die Beantragung von Leistungen der Grundsicherung und die Neuorganisation der Zahlungsflüsse allerdings mit einem Mehraufwand verbunden.

Erfreulicherweise ist es Anthropoi Selbsthilfe in Kooperation mit dem Anthropoi Bundesverband gelungen, die **„Empfehlung der Vorstände von Anthropoi Bundesverband und Anthropoi Selbsthilfe zu § 8 Abs. 4 WBVG“** zu aktualisieren. Die Empfehlung an die LebensOrte sieht vor, dass eine Regelung in den Wohn- und Betreuungsvertrag aufgenommen werden soll, die für den Fall der Änderung des Pflege- oder Betreuungsbedarfs eines*r Bewohner*in ein Verfahren zur gemeinsamen Entscheidungsfindung ermöglicht.

Mit Beginn der Pandemie sowie dem ersten Lockdown Mitte März 2020 in Deutschland, änderten sich die Verhältnisse dann für alle Menschen maßgeblich.

Menschen mit Assistenzbedarf und ihre Angehörigen waren hiervon in besonderen Maßen betroffen. Gleiches gilt auch für die Mitarbeiter*innen in den besonderen Wohnformen, Werkstätten für Menschen mit Behinderung (WfbMs) sowie in den Tagesförderstätten. Die WfbMs und Tagesförderstätten wurden zunächst ganz geschlossen. Selbstverständlichkeiten wie der Besuch eines Menschen mit Assistenzbedarf

über Ostern oder über das Wochenende bei den Angehörigen waren plötzlich nicht mehr so einfach möglich bzw. bedurften der Vorbereitung und Planung. Gleiches galt für Besuche von Angehörigen am LebensOrt.

Die Belange von Menschen mit Assistenzbedarf wurden besonders zu Beginn der Pandemie nicht mitgedacht. Auch die mit dem BTHG beabsichtigte Abschaffung der Differenzierung von ambulanten und stationären Wohnformen trat in dieser Ausnahmesituation wieder deutlich zutage.

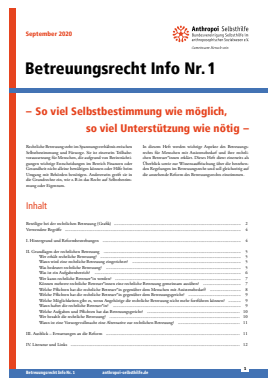
Dennoch sind auch 2020 sehr positive Entwicklungen für Menschen mit Assistenzbedarf zu verzeichnen gewesen. So wurde das Gesetzgebungsverfahren zur Reform des Betreuungsrechts auf den Weg gebracht. Ebenso erfreulich ist, dass seit 2020 das Thema Assistenz im Krankenhaus auch auf nachhaltigen Druck von Jürgen Dusel (Beauftragter der Bundesregierung für die Belange von Menschen mit Behinderungen) auf der politischen Agenda steht. Ein weiteres wichtiges Gesetzgebungsvorhaben betrifft die inklusive Gestaltung der Kinder- und Jugendhilfe (SGB VIII) mit dem Ziel, dass nach einer mehrjährigen Übergangsphase das Jugendamt zuständig sein soll für alle Kinder, ob mit Behinderung oder ohne.

a. Information und Beratung unserer Mitglieder

Während in den vergangenen Jahren der Schwerpunkt unserer Informationen die Umsetzung des BTHG (Bundesteilhabegesetz) bildete, konzentrierten wir uns in 2020 neben den Änderungen durch die Corona-Pandemie besonders auf das Thema Betreuungsrecht. Dies auch vor dem laufenden Gesetzgebungsverfahren zur Reform des Betreuungsrechts.

In dem **Betreuungsrecht Info Nr. 1 „So viel Selbstbestimmung wie möglich, so viel Unterstützung wie nötig“**, das im September 2020 erschienen ist, werden wichtige Aspekte des Betreuungsrechts für Menschen mit Assistenzbedarf und ihre rechtlichen Betreuer*innen erklärt. Außerdem werden erste mögliche Änderungen durch die laufende Reform skizziert.

Aber auch das Thema BTHG begleitete uns weiterhin.



So kam es ggf. durch die „Trennung der Leistungen“ zu vermehrten Anträgen der Sozialämter auf Überleitung des Kindergeldes bei den Familienkassen. Dies hatte wiederum zur Folge, dass die Eltern als Empfänger*innen des Kindergeldes nachweisen mussten, welche Ausgaben sie für ihre „Kinder“ mit Assistenzbedarf haben.

Diese wie auch weitere wichtige Informationen zum BTHG wie zum Betreuungsrecht haben wir in unserem Info- und Serviceblatt *informiert!* aufgegriffen. Soweit wie möglich haben wir in *informiert!* auch Beratungsanfragen von einzelnen Mitgliedern berücksichtigt, die auch für andere Mitglieder von Interesse waren.

Erfreulicherweise erreichten uns auch in 2020 positive Rückmeldungen von Einzelpersonen, aber auch von anderen Verbänden zur BTHG-Info Serie wie zu dem neuen Betreuungsrecht Info Nr. 1 und unseren Beiträgen in *informiert!*.

Wir danken an dieser Stelle noch einmal herzlich allen Mitgliedern, Spender*innen und der Stiftung Lauenstein, die diese Informationsarbeit durch die finanzielle Unterstützung ermöglichen.

Auch in 2021 werden wir diese Arbeit weiterführen, um eine gute Basis für die Durchsetzung der Rechte von Menschen mit Assistenzbedarf sowie ihren Angehörigen zu gewährleisten.

Hinweis:

Da sich gerade im Bereich des Sozialrechts wie auch im Bereich des Betreuungsrechts teilweise eine deutliche Diskrepanz zwischen Theorie und Praxis abzeichnet, freuen wir uns, wenn Sie uns Ihre positiven wie negativen Erfahrungen aus der Praxis schildern. Von großem Interesse sind hier auch Anfragen von Menschen mit Assistenzbedarf. Es ist sehr hilfreich, wenn Sie konkrete Erfahrungen, die für andere Mitglieder von Interesse sein könnten, mit uns teilen. Dies hilft uns bei der Arbeit an der guten Information für die Mitglieder und es ist zudem wichtig für die wirksame politische Interessenvertretung. Besonders Ihre konkreten Erfahrungen sind notwendig, damit wir anhand von Beispielen effektiv auf konkrete Problemlagen in der Praxis aufmerksam machen können und Unterstützung von anderen Verbänden erhalten.

Gerne können Sie uns von Ihren Erfahrungen berichten unter recht@anthropoi-selbsthilfe.de.

Da für 2021 noch nicht ersichtlich ist, inwiefern Präsenzveranstaltungen durchgeführt werden können, bieten wir ersatzweise Onlinevorträge z. B. zu den Themen Betreuungsrecht, BTHG und Leistungen der Grundsicherung an. Wir können Vorträge zwar nicht kostenlos anbieten, bemühen uns jedoch die Kosten gering zu halten. Sprechen Sie uns gerne an.

b. Interessenvertretung

Zur wirksamen Interessenvertretung ist die Zusammenarbeit von Verbänden unerlässlich. Als Selbsthilfeorganisation von Menschen mit Assistenzbedarf und ihrer Angehörigen und Freunde bringen wir uns in politische Prozesse insbesondere über folgende Zusammenschlüsse ein:

- Deutscher Behindertenrat (DBR)
- Bundesarbeitsgemeinschaft Selbsthilfe (BAGS)
- Deutscher Paritätischer Wohlfahrtsverband (Der Paritätische)
- Verbändekonsultation der Monitoringstelle UN BRK des Deutschen Instituts für Menschenrechte.

Der Schwerpunkt liegt dabei in der Arbeit im Rahmen des Deutschen Behindertenrates.

Bedingt durch die Corona-Pandemie erfolgten in diesem Bereich seit Mitte März 2020 alle Sitzungen im Onlineformat per Videokonferenz. Hierdurch fielen bedauerlicher Weise persönliche Gespräche z. B. in den Pausen mit Vertreter*innen von anderen Verbänden weg, teilweise konnte dies jedoch auch durch telefonische Kontakte ergänzt und aufgefangen werden. Auch das DBR-Sekretariat unter Leitung des Sozialverbandes VdK ermöglichte einen Austausch auf „dem kurzen Dienstweg“ für eine konstruktive Zusammenarbeit.

Der Austausch mit Verbänden wie auch die gegenseitige Unterstützung der Verbände bietet dabei die Möglichkeit, sich gegenüber dem Gesetzgeber wie auch dem Bundesministerium für Arbeit und Soziales (BMAS) oder anderen Ministerien und Institutionen Gehör zu verschaffen.

Tatsächliche und rechtliche Auswirkung durch die Corona Pandemie

Die zuvor benannten Gremien boten und bieten auch während der Pandemie die Möglichkeit, kurzfristig über anstehende Änderungen oder geplante Gesetzgebungsverfahren Informationen zu erlangen. Da gerade zu Beginn der Pandemie eine Beteiligung von

Verbänden von Menschen mit Behinderung aufgrund der kurzfristigen Gesetzgebungsverfahren kaum möglich war, stand hier das Erlangen von Information an erster Stelle.

Die besondere Situation von Menschen mit Assistenzbedarf und ihren Angehörigen und die gravierenden Einschnitte fanden gerade zu Beginn der Pandemie kaum eine Berücksichtigung in der öffentlichen Berichterstattung.

Anthropoi Selbsthilfe hat deswegen schon frühzeitig in einer Pressemitteilung und in einem Positionspapier auf die besondere Situation von Menschen mit Assistenzbedarf und ihren Angehörigen in der Pandemie aufmerksam gemacht.

Die **Pressemitteilung „Verbesserung der Corona-Testkapazitäten – auch Menschen mit Assistenzbedarf und Mitarbeiter*innen in besonderen Wohnformen müssen profitieren!“** vom 07.05.2020 ist online abrufbar unter: https://anthropoi-selbsthilfe.de/wp-content/uploads/2020/05/1_20200507_pm-anthropoi-selbsthilfe-zu-coronatests_7mai2020.pdf.

Das **Positionspapier „Belange der Menschen mit Assistenzbedarf sind in Corona-Zeiten besser zu berücksichtigen“** vom 16.07.2020 ist online abrufbar unter: https://anthropoi-selbsthilfe.de/wp-content/uploads/2020/07/1_20200716_positionspapier_corona_anthropoi-selbsthilfe.pdf.

Daneben konnte Anthropoi Selbsthilfe sich an dem „DBR Positionspapier – Gleiche Teilhabe sicherstellen! Die Corona-Krise aus Sicht von Menschen mit Behinderung: Analysen und Forderungen“ vom 25.09.2020 beteiligen. Das Positionspapier ist online abrufbar auf der Webseite des DBR unter: <https://www.vdk.de/deutscher-behindertenrat/mime/00120852D1601564459.pdf>.

Beteiligung an Gesetzgebungsverfahren

Zu dem überwiegend begrüßenswerten Gesetzentwurf vom Juni 2020 zur **Reform des Vormundschafts- und Betreuungsrechts** haben wir uns im Juli 2020 am Gesetzgebungsverfahren über eine Stellungnahme an die BAG-Selbsthilfe beteiligt.

Daneben haben wir uns außerdem an den „Positionen des DBR zum Regierungsentwurf des Gesetzes zur Reform des Vormundschafts- und Betreuungs-

rechts“ vom 12.11.2020 beteiligt. Das Positionspapier ist online abrufbar auf der Webseite des DBR unter: <https://www.vdk.de/deutscher-behindertenrat/mime/00121223D1605188184.pdf>.

Zum **Thema „Assistenz im Krankenhaus“** hat Anthropoi Selbsthilfe Anfang Dezember 2020 die jeweiligen behindertenpolitischen Sprecher*innen der Bundestagsfraktionen (mit Ausnahme der AfD) angeschrieben. Wir haben uns einerseits für deren Engagement zu diesem Thema bedankt, aber auch deutlich zum Ausdruck gebracht, dass wir eine Lösung der Problematik im Sinne der Menschen mit Assistenzbedarf und ihren Angehörigen erwarten.

Weitere Begleitung der Umsetzung des BTHG

Auch 2020 haben wir uns an den Vor- und Nachbesprechungen der Länder-Bund-AG zum BTHG, die in 2020 zwei Mal bei dem BMAS stattfand, eingebracht. Vor- und Nachbesprechungen der Länder-Bund-AG zum BTHG boten die Möglichkeit, seitens des DBR über die Bundesebene auch Impulse an die Länder, die nun maßgeblich mit der Umsetzung des BTHG befasst sind, zu geben. Dies ist besonders wichtig, da ansonsten die Einflussnahme auf Länderebene kaum zu leisten ist.

Während die erste Länder-Bund-AG zum BTHG Anfang März 2020 noch wie gewohnt in den Räumlichkeiten des BMAS stattfand, erfolgten die Vor- und Nachbesprechungen im Herbst 2020 mittels Videokonferenz.

Wir haben diese Möglichkeiten genutzt, um auf die besonderen Belange von Menschen mit Assistenzbedarf und ihren Angehörigen aufmerksam zu machen. Hierzu wurde beispielsweise bereits im Frühjahr darauf hingewiesen, dass Eltern von erwachsenen „Kindern“ mit Assistenzbedarf seit der Trennung der Leistungen vermehrt mit Prüfungen durch die Familienkassen hinsichtlich des Anspruchs auf Kindergeld konfrontiert werden.

c. Ausblick auf 2021

In 2021 wird uns insbesondere beschäftigen:

- Wir werden die besonderen Belange von Menschen mit Assistenzbedarf und ihren Angehörigen in der Pandemie weiter im Blick haben.
- Ein weiterer Fokus liegt auf der 2021 stattfindenden Bundestagswahl. Wir werden die Möglichkeit nutzen, auf die Interessen von Menschen mit As-

sistenzbedarf und ihren Angehörigen aufmerksam zu machen.

- Nach Abschluss des Gesetzgebungsverfahrens zur Reform des Vormundschafts- und Betreuungsrechts, der im Lauf des Jahres 2021 erwartet wird, werden wir über die wichtigen Änderungen für Menschen mit Assistenzbedarf und ihre Angehörigen informieren.
- Wir werden auch weiterhin unser Engagement für eine interessengerechte Umsetzung des BTHG und eine gute Information der Berechtigten und ihrer Unterstützer vorantreiben. Da die meisten Übergangsregelungen in den Bundesländern zum 31.12.2021 auslaufen, ist davon auszugehen, dass sich in dem Bereich noch einiges bewegen wird.
- Die Zweite Staatenprüfung zur Umsetzung der UN-BRK in Deutschland wird voraussichtlich im Herbst 2021 oder im Frühjahr 2022 stattfinden.

Dies sind lediglich die Hauptpunkte. Es kommen weitere hinzu. Die interessenpolitische Arbeit bleibt unbedingt notwendig und die bisherigen Erfolge zeigen, dass es sich lohnt.

Wir danken Ihnen allen für die Unterstützung der Arbeit. Erzählen Sie es weiter. Mit mehr Mitgliedern können wir uns gegenseitig noch besser unterstützen und die Stimme von Anthropoi Selbsthilfe wird stärker.

1.2. Öffentlichkeitsarbeit / Medien

(Volker Hauburger)

a. Zeitschrift PUNKT UND KREIS

Dieses Fachmagazin, gemeinsam herausgegeben von Anthropoi Bundesverband und Anthropoi Selbsthilfe, erscheint vier Mal im Jahr. In der Redaktion von Anthropoi Selbsthilfe sind Ingeborg Woitsch (verantwortlich), Alfred Leuthold und Volker Hauburger tätig. Wir erarbeiten und verantworten die Texte der Rubrik ‚Selbsthilfe‘, sind aber auch in der Gesamtedition aktiv.

Unser besonderes Augenmerk liegt auf den Anliegen und Positionen der Menschen mit Assistenzbedarf sowie der Angehörigen.

Die Themenschwerpunkte in 2020 waren: „Vorurteile – Jeder hat sie!“ (Ostern 2020), „Lebens-Freude“ (Jo-



hanni 2020), „Der innere Kompass“ (Michaeli 2020) und „Freiwilligendienste“ (Weihnachten 2020).

Auf den künstlerisch gestalteten mittelpunkt-Seiten kommen die BewohnerInnen der LebensOrte selbst zu Wort, redaktionell betreut von Ingeborg Woitsch. Insbesondere für den Leserkreis der Menschen mit Assistenzbedarf haben wir die Rubrik „einfach mitgeteilt“, zudem gibt es pro Ausgabe einen weiteren Artikel in Einfacher Sprache. Darüber hinaus sind immer zwei Artikel auch als Hörbeitrag abrufbar.

Alle Interessierten können PUNKT UND KREIS mit unserer Beilage *informiert!* im Einzelversand kostenlos über uns beziehen. Wir freuen uns über einen Solidarbeitrag.

b. Info- und Serviceblatt *informiert!*



Als eigene Beilage von Anthropoi Selbsthilfe zu allen vier Ausgaben von PUNKT UND KREIS erschien unser Info- und Serviceblatt *informiert!*.

Auf acht Seiten informieren wir über Aktuelles aus der Sozialpolitik, Gerichts-

urteile, rechtliche Fragen. Wir berichten über unsere Aktivitäten, stellen neue Bücher und Broschüren vor, weisen auf Veranstaltungen hin usw..

c. Website

(Alfred Leuthold)

Unsere Webseite <https://anthropoi-selbsthilfe.de> aktualisieren wir regelmäßig und stellen dort wichtige Informationen bereit. Um etwas zu finden, können Sie auch die praktische Suchfunktion nutzen.

Die zuvor eigenständige Website des mittelpunkt-Projektes haben wir in die Anthropoi-Selbsthilfe-Website integriert als Unterpunkt „mittelpunkt-Schreibwerkstätten“ im Menüpunkt „Anthropoi Selbsthilfe“. Neben Infos zu den Schreibwerkstätten finden Sie dort auch die mittelpunkt-Videos und das neue Projekt mittelpunkt-Magazin HALLO! (siehe unten): <https://anthropoi-selbsthilfe.de/anthropoi-selbsthilfe/mittelpunkt-schreibwerkstaetten/>

Auf unserer Startseite finden Sie regelmäßig aktuelle Informationen. Etwas Besonderes gab es im Frühjahr 2020, nämlich:

Unser Blog in Corona-Zeiten



Nach Beginn des ersten Lockdowns im März 2020 wollten wir in Kontakt mit Ihnen, den Angehörigen, bleiben – zeigen, dass wir für Sie da sind. Die

Inhalte sollten motivierend und aufbauend sein und kreative Anregungen geben.

Vom 3. April 2020 bis zum 1. Juli 2020 hatten wir jeden Montag, Mittwoch und Freitag auf unserer Website neue Blogbeiträge veröffentlicht. Insgesamt waren es 25 Beiträge, gestaltet von Alfred Leuthold und Ingeborg Woitsch. Kreative Anregungen, Gedichte, Lesetipps, Links zu Videos, Natur-Fotos u.a. wechselten sich ab.

Zum Nachlesen unter <https://anthropoi-selbsthilfe.de/category/blog-in-corona-zeiten/>.

Vom gemeinsamen Startportal anthropoi.de gibt es Verlinkungen zu unserer Website als auch zu den

Seiten des Anthropoi Bundesverband, zu Terminen, der Einrichtungsdatenbank und einem Bereich für die Selbstvertreter*innen.

d. Newsletter

(Volker Hauburger, Alfred Leuthold)

Unser Newsletter ermöglicht es den LeserInnen, eine zeitnahe und einfach zugängliche Information mit Links zu ergänzenden Informationen zu erhalten.

Im Jahr 2020 verschickten wir 17 Ausgaben per E-Mail, darunter zwei Sonder-Newsletter im April 2020 anlässlich der Einschränkungen durch die Corona-Pandemie. Alle Ausgaben, auch die älteren, sind zudem auf unserer Website zu finden: <https://anthropoi-selbsthilfe.de/service/newsletter-infos/>.

Neue AbonnentInnen für unseren Newsletter sind willkommen!

1.3. mittelpunkt

(Ingeborg Woitsch)

mittelpunkt-Schreibwerkstätten

Das Projekt mittelpunkt-Schreibwerkstätten hat sich in diesem Jahr neue Wege der Zusammenarbeit über digitale Formate und Medien gesucht. Im gesamten Jahr 2020 konnten wir die Schreibwerkstätten wegen Corona nicht live vor Ort veranstalten. Deshalb hat Ingeborg Woitsch unter dem Motto „Wir schreiben weiter“ eine Reihe von kreativen Motivations- und Erklär-Videos für Menschen mit Assistenzbedarf sowie für die Schreibanleiter*innen erstellt. Als große Barriere für einen Kontakt über digitale Medien hat sich herausgestellt, dass Menschen mit Assistenzbedarf in den Einrichtungen sehr oft der Zugang zum Internet, die digitale Ausstattung und die erforderlichen Kompetenzen fehlten. Hier zeigte sich ein großer Handlungs- und Schulungsbedarf.

Über unsere Selbsthilfe-Website sind die folgenden **Kreativ-Videos** zugänglich:

<https://anthropoi-selbsthilfe.de/anthropoi-selbsthilfe/mittelpunkt-schreibwerkstaetten/mittelpunkt-videos/>

- **Schreib-Snacks**

Ende April bis Anfang Juni starteten wir mit einem Begrüßungsvideo die Reihe der „Schreib-Snacks“. Unsere „Schreib-Snacks“ zeigen anschaulich einfache Techniken des Kreativen Schreibens.

- **Erklär-Video: Fit für die Video-Konferenz**

Im September erschien zeitgleich mit einem Beitrag in der Zeitschrift PUNKT UND KREIS unser Erklär-Video „Fit für die Video-Konferenz“. Ingeborg Woitsch erklärt in einfachen Schritten, wie ZOOM für eine Video-Konferenz auf dem Handy benutzt werden kann.

- **Die Satz-Zeichen**

Im Oktober erstellten wir Erklär-Videos zu den Satz-Zeichen. Dort erfahren Menschen mit Assistenzbedarf, was Sie mit einem Punkt, einem Fragezeichen oder einem Ausrufe-Zeichen alles anfangen können. Die Erklär-Videos enthalten auch Lese-Tipps und Schreib-Übungen.

- **Wundertüten # 1 bis 4 – Geschichten für gute Laune in Corona-Zeiten**

Im Advent 2020 brachten wir vier Wundertüten-Videos. Die Geschichten der „Wundertüten“ wollen Ressourcen mobilisieren. Sie sollen insbesondere Menschen mit Assistenzbedarf in der Coronakrise seelisch unterstützen.

#1 Lilli auf Entdecker-Tour

#2 Robert raucht der Kopf

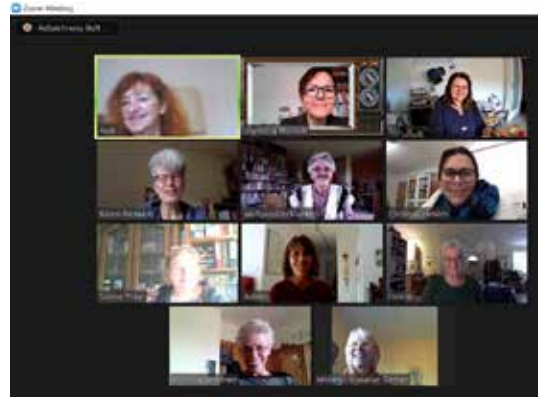
#3 Mia aus dem Café Mokka im Lockdown

#4 Henri und die drei Meditationen



SchreibanleiterInnen-Online-Meeting

Die Schreibanleiter*innen-Tagung des mittelpunkt-Projektes von Anthropoi Selbsthilfe fand in diesem Jahr online am 31. Oktober 2020 statt. Es haben sich zehn Schreibanleiter*innen aus zehn Einrichtungen getroffen. Im Update-Gespräch zur aktuellen Situation wurde deutlich, dass eine hörbare Nachfrage von Menschen mit Assistenzbedarf nach den Schreib-



gruppen besteht. Allerdings konnten nur in wenigen Einrichtungen wohngruppenübergreifende Treffen stattfinden. Als kreative Impulsgeber für Schreibwerkstätten nutzten die Teilnehmer*innen die Schreib-Snacks und Erklär-Videos des mittelpunkt-Projektes.

Freudig begrüßt wurde die Aussicht, Schreibgruppen in der Corona-Zeit online als Videokonferenz zu konzipieren und auch einrichtungsübergreifend anzubieten.

Das neue mittelpunkt-Magazin „HALLO!“

HALLO! ist das „mittelpunkt-Magazin für Selbstbestimmung leicht verständlich“.



Im Oktober 2020 erschien die erste Ausgabe von „HALLO!“. Zwei Mal im Jahr wird dieses Druckprodukt erscheinen. Es ist ein kleines Heft in leicht verständlicher Sprache und mit vielen Grafiken. Die Rückseite kann ausgeklappt werden zu einem Poster in DIN A2-Größe zum Aufhängen. Wir wollen damit möglichst viele Menschen mit Assistenzbedarf in den anthroposophischen LebensOrten und Werkstätten erreichen.

Thema der ersten Ausgabe war „Mitbestimmen!“

Kostenfreie Bestellung: info@anthropoi-selbsthilfe.de

Ausblick 2021

Nach der ersten Online-mittelpunkt-Schreibwerkstatt im Januar 2021 mit der Schreibgruppe der Wegge-

meinschaft Vulkaneifel wollen wir weitere Online-Angebote verwirklichen.

Dankenswerter Weise wird das mittelpunkt-Projekt weiterhin von der Stiftung Lauenstein finanziert (siehe unter 2.2.).

1.4. Beratungsstelle

(Ulrike Funke, Alfred Leuthold)

Anthropoi Selbsthilfe hat in Berlin ein Büro als Beratungs- und Geschäftsstelle. Unsere Arbeitskontakte finden hauptsächlich per Telefon und E-Mail statt.

Die Beratungs- und Geschäftsstelle ist technisch und von den betrieblichen Anforderungen her so ausgestattet, dass sie die Corona-bedingten Auflagen in allen Bereichen erfüllt und somit eine durchgängige Präsenz sichergestellt werden konnte. Online-Veranstaltungs- und Kommunikationsformen, z. B. Blog im Internet oder Sitzungen und Meetings per Videokonferenz wurden erfolgreich genutzt.

Auch wenn sich durch die Corona-Pandemie viel veränderte, erreichten uns Anfragen für individuelle Beratung und Hilfe, z. B. nach geeigneten Plätzen zum Wohnen / Arbeiten sowie bei Problemen mit Ämtern. Ebenfalls fragen junge Menschen nach Praktikumsplätzen im In- und Ausland nach. Materialversand erfolgt nach Bestellungen.

Zu unserer Arbeit gehört die Sichtung, Auswertung, Zusammenstellung, Archivierung und Weitergabe von eingehenden Informationen (Öffentlichkeitsarbeit). Ein Schwerpunkt ist die Unterstützung der verschiedensten Vorstandstätigkeiten. Die Beratungsstelle ist das organisatorische „Rückgrat“ der Arbeit von Anthropoi Selbsthilfe. Verwaltungstätigkeiten, Buchhaltung, Zahlungsverkehr, Spendenwesen, Förderantragswesen und Finanzplanung gehören ebenso dazu.

Die Beratungsstelle nimmt vertragsgemäß auch Aufgaben für den Freundeskreis Camphill e.V. wahr. Sie ist Anlaufstelle für die Freundeskreis-Mitglieder und unterstützt deren Vorstandsarbeit in verschiedenen Bereichen.

Die Besetzung der Stellen mit zwei hauptamtlichen Teilzeit-Kräften blieb konstant.

1.5. Mitglieder

(Volker Schwetje)

Am Ende des Jahres 2020 hatte Anthropoi Selbsthilfe 50 „ordentliche Mitglieder“ (= Vereine) und 74 Fördermitglieder (davon 6 sog. juristische Personen und 5 Menschen mit Assistenzbedarf). Ehrenmitglied ist Herr Helmut Böddeling. Leider gab es mehrere Vereinsauflösungen, so dass die Zahl unserer Mitglieder kleiner wurde.

Unser Engagement richtet sich nach wie vor auch auf die Gewinnung neuer Mitglieder, wobei wir folgende Prioritäten gesetzt haben:

1. Ordentliche Mitgliedschaft eines Angehörigen- bzw. Fördervereins
2. Ordentliche Mitgliedschaft des Trägervereins (siehe unsere Satzung)
3. Fördermitgliedschaften von einzelnen Angehörigen und Menschen mit Assistenzbedarf
4. Fördermitgliedschaft des Trägervereins.

2. Zusammenarbeit mit der heilpädagogischen und sozialtherapeutischen Bewegung

2.1. Anthropoi Bundesverband

(Doris Bröring-Boklage)

Gerne hätten wir auch von den Tagungen des Bundesverband-Verbandsrates und des Anthropoi Beirat (gemeinsames Projekt von Anthropoi Bundesverband und Anthropoi Selbsthilfe) berichtet, aber auch hier fielen die Treffen wegen der Corona Pandemie aus. Anthropoi Selbsthilfe hofft, dass wir uns in 2021 persönlich treffen und uns endlich wieder miteinander austauschen können.

2.2. Stiftung Lauenstein

(Manfred Barth)

Die Stiftung Lauenstein hat 2020 Projekte mit einer Gesamtsumme von 104 Tsd. € gefördert. Dies war geprägt von langjährig zugesagten Projektförderungen. Viele Anträge auf Einzelförderungen mussten zu Gunsten des Corona-Notfallfonds abgelehnt werden,

dem wir eine hohe Priorität zukommen ließen (gesamt 60.000 €) – allerdings wurden davon nur 20.000 € benötigt, insbesondere weil viele notwendige Schutzmittel von übergeordneten Verbänden bereitgestellt wurden.

Folgende Projekte wurden gefördert:

• mittelpunkt-Schreibwerkstätten 2020	25.450 €
• Corona Nofallfonds	20.000 €
• Studie durch das IMEW	20.000 €
• BaSiG-Projekt Startfinanzierungen	20.000 €
• Förderpreis 2020	6.500 €
• Anthropoi-Selbsthilfe Infohefte 2020	7.000 €
• Audio-Beiträge Punkt und Kreis 2020	2.000 €
• Sonstige Förderungen	3.000 €

Förderpreis 2020 der Stiftung Lauenstein

Die Stiftung Lauenstein hat im Jahr 2020 den Förderpreis für beispielgebende Formen der Umsetzung der Rechte der UN BRK im institutionellen Zusammenhang vergeben. Im Sinne des „Nichts über uns - ohne uns“ wurde die Mitwirkung der Menschen mit Assistenzbedarf an dem Projekt vorausgesetzt.

Drei Preisträger wurden für den Förderpreis der Stiftung Lauenstein 2020 nominiert. Die Jury war sich einig, dass es sich hier trotz aller Unterschiedlichkeit um gleichwertige Bewerbungen handelt, und ehrt alle Preisträger mit einem 2. Preis

- Ambulant betreute Wohngemeinschaft bei Franziskus e.V.
- Hermann Jülich Werkgemeinschaft e.V.
- Anthropoi Werkstattatrat

<https://www.stiftung-lauenstein.de>

3. Aus den Regionen

Die Corona Pandemie schränkt nicht nur uns privat ein, sondern wirkt sich auf die Arbeit von Anthropoi Selbsthilfe in den Regionen aus. So gab es keine Regionalveranstaltungen in den Regionen, Angehörigentreffen gab es auch wenige oder nur online.

Anthropoi Selbsthilfe Region Nord berichtet über die Eröffnung des „Café Niels“ im Niels Stensen Haus. Auch hier sind Regionaltagungen erst in diesem Jahr geplant.

In der Region Saarland/Rheinland-Pfalz gab es Fortbildungsangebote der anthroposophischen Sozialthe-

rapie, die besonders bei jüngeren Mitarbeitern/ innen großen Zuspruch fand.

Die Region Hessen ist noch im Aufbau. Sie wird von einem Team geleitet. Es ist ein Versuch, die Arbeit so zu verteilen, dass es auch Berufstätigen möglich ist sich ehrenamtlich zu betätigen. Wir hoffen, dass dies auch in anderen Regionen übernommen wird, wo es noch an einer Vertretung durch Anthropoi Selbsthilfe fehlt. Das Team – Frau Sabine Band, Frau Doris Bröring-Boklage und Herr Volker Schwetje – wird sich in einem Brief an die Mitgliedervereine und die Geschäftsleitungen der Einrichtungen vorstellen. Für 2021 ist ein Regionaltreffen geplant.

4. Finanzen

4.1. Zusammenfassung

(Andreas Enke)

Insgesamt wurde das Jahr 2020 mit einem Überschuss (Einnahmen minus Ausgaben) abgeschlossen. Dieser Überschuss wurde direkt eingesetzt zur Erhöhung der Betriebsmittelrücklage (Anpassung) sowie zur Bildung von Projektmittel-Rücklagen für 2021. Kalkuliert hatten wir nur mit einem kleinen Plus. Da durch die Corona-Pandemie fast alle Präsenz-Treffen und Veranstaltungen ausfielen bzw. auf Online-Formate umgestellt wurden, sind bei den entsprechenden Positionen wenig Kosten angefallen. Die Details entnehmen Sie bitte den Aufstellungen auf den nächsten Seiten.

Ausgehend vom (Corona-bedingten) positiven Jahresergebnis 2020 hat der Vorstand beschlossen, ab dem Jahr 2021 den Mitgliedsbeitrag für ordentliche Mitglieder etwas abzusenken.

Die Einnahmenseite kurz zusammengefasst::

- Alle Mitgliedsbeiträge: ca. 106 Tsd. €
- Spenden: ca. 76.000 Tsd. €
- Förderungen: ca. 59 Tsd. €
- Erstattung Freundeskreis Camphill: ca. 8 Tsd. €
- Auflösung Projektrücklagen: ca. 27 Tsd. €

Die Einnahmen liegen mit insgesamt 275.770 € rund 3.000 € unter dem budgetierten Ansatz und 15.000 € höher als im Vorjahr. Sehr erfreulich ist der erneut gute Spendeneingang. Ein herzlicher Dank geht an unsere Spender*innen!

Die wesentlichen Positionen auf der Ausgabenseite stellen sich wie folgt dar:

- Beratungsstelle: ca. 139 Tsd. € *
- Sozialpolit. Interessenvertretung: ca. 28 Tsd. €
- Kostenerstattung Vorstandsarbeit: ca. 3 Tsd. € **
- PUNKT UND KREIS / *informiert!*: ca. 28 Tsd. €
- Öffentlichkeitsarbeit, Projekte: ca. 7 Tsd. €
- Kosten Spendenbriefe (Fundraising): ca. 7,5 Tsd. €
- Sonstiges: ca. 6 Tsd. €

Die Ausgaben lagen mit insgesamt 218.712 € rund 58.000 € unter dem Budget, vor allem Corona-bedingt.

* Hier sind z.B. Personalkosten, Miete, Bürogeräte, Computer-Wartung u.ä. enthalten.

** Hier ist nur der in Geld zu bemessende Teil des Aufwands für Anthropoi Selbsthilfe abgebildet, wie bei Selbsthilfeorganisationen üblich. Die Vorstandsmitglieder von Anthropoi Selbsthilfe arbeiten ehrenamtlich, sie erhalten nur ihre Kosten erstattet.

4.2. Förderungen

(Alfred Leuthold)

Folgende Förderungen erhielt Anthropoi Selbsthilfe im Jahr 2020:

- Selbsthilfeförderung nach § 20h SGB V: Pauschal-förderung der GKV-Gemeinschaftsförderung;
- Zuwendungen der Stiftung Lauenstein für das mittelpunkt-Projekt und das Betreuungsrecht-Info,
- zweckfreie Zuwendung HKCK-Willeck-Stiftung;

(Die Details finden Sie auf Seite 13).

~~~~~

BERLIN, IM FEBRUAR 2021

DER VORSTAND VON ANTHROPOI SELBSTHILFE – BUNDES-  
VEREINIGUNG SELBSTHILFE IM ANTHROPOSOPHISCHEN  
SOZIALWESEN E. V.

SABINE BAND, DORIS BRÖRING-BOKLAGE, ANDREAS ENKE,  
VOLKER HAUBURGER, VOLKER SCHWETJE

## Geschwister-Seminar-Tage

Aufgrund von Corona wurde der anberaumte Termin für den Geschwisterseminartag, der im Frühjahr stattfinden sollte, am 26. September 2020 nachgeholt. Ein neuer Veranstaltungsort mitten im Schanzenviertel in Hamburg in der Frühförderstelle Haus Mignon gab den äußerlichen Raum für 13 Geschwister aus fünf Bundesländern, die wieder über ihre inneren Themen im Austausch waren. Auch neue Geschwister sind auf den Geschwistertag aufmerksam geworden, die Offenheit und das Vertrauen, die diese Runde immer wieder auszeichnet, machte es somit leicht, sich einzubringen und im Mit-teilen Bestätigung, Erkennen und sich nicht erklären müssen zu erfahren.

**Der Geschwisterseminartag 2021 findet am 5. Juni 2021 in Hamburg statt.**

**Kontakt:** Christiane Döring  
[geschwister@anthropoi-selbsthilfe.de](mailto:geschwister@anthropoi-selbsthilfe.de)



## Jahresabschluss 2020

### Vermögensübersicht zum 31.12.2020

Die Darstellung des Jahresabschlusses ist eine erweiterte Einnahmen-Ausgaben-Rechnung. Um eine bessere Abgrenzung zwischen den Jahresabschlüssen zu schaffen, werden z. B. Verbindlichkeiten (= unbezahlte Eingangsberechnungen) und Rückstellungen (= dem Jahr zuzuordnende noch erwartete Ausgaben im Folgejahr) gebucht sowie bei Investitionen statt der Ausgaben Abschreibungen (AfA) gebucht. In die Darstellung der Vermögensübersicht fließt dies ein.

|                              |                           | 31.12.2020        | 31.12.2019 | Anm. |
|------------------------------|---------------------------|-------------------|------------|------|
| <b>Bestandskonten Aktiva</b> |                           |                   |            |      |
| 320                          | Büroeinrichtung/IT        | 278,66            | 1.124,08   | 1    |
| 920                          | Kasse                     | 121,04            | 76,44      |      |
| 945                          | Bank für Sozialwirtschaft | 123.449,43        | 95.954,99  | 2    |
| 950                          | Postbank                  | 12.255,41         | 16.032,21  | 3    |
| <b>SUMME Aktiva</b>          |                           | <b>136.104,54</b> | 113.187,72 |      |

#### Bestandskonten Passiva

|                      |                                                                            |                   |            |   |
|----------------------|----------------------------------------------------------------------------|-------------------|------------|---|
| 1002                 | Betriebsmittelrücklage                                                     | 44.350,00         | 36.700,00  | 4 |
| 1010                 | Rücklagen ideeller Bereich (Projekte)                                      | 48.541,00         | 27.000,00  | 5 |
| 1080                 | Ergebnisvorträge allgemein<br>(Vereinsvermögen u. GuV-Ergebnisse Vorjahre) | 30.104,32         | 26.801,41  |   |
| 1220                 | Rückstellungen                                                             | 5.640,00          | 12.000,00  | 6 |
| 1340                 | Verbindlichkeiten                                                          | 6.602,31          | 7.383,40   | 7 |
|                      | Jahresüberschuss                                                           | 866,91            | 3.302,91   | 8 |
| <b>SUMME Passiva</b> |                                                                            | <b>136.104,54</b> | 113.187,72 |   |

### Erläuterungen zur Vermögensübersicht zum 31.12.2020

| Anm. | Position                                 | Erläuterungen                                                                                                                                                          |
|------|------------------------------------------|------------------------------------------------------------------------------------------------------------------------------------------------------------------------|
| 1    | Büroeinrichtung / IT                     | Anlagen-Restwerte nach vorgenommenen Abschreibungen                                                                                                                    |
| 2    | Bank für Sozialwirtschaft                | Geschäftsgirokonto Guthaben am 31.12.2020                                                                                                                              |
| 3    | Postbank                                 | Geschäftsgirokonto Guthaben am 31.12.2020                                                                                                                              |
| 4    | Betriebsmittelrücklage                   | entspricht Ausgaben für Miete und Personal für 4 Monate.<br>Um 7.650 € erhöht aus dem Jahresergebnis                                                                   |
| 5    | Rücklagen ideeller Bereich<br>(Projekte) | Projektmittelrücklagen für mittelpunkt-Magazin 2021, Infohefte f. Angehörige 2021, PUNKT UND KREIS / informiert! 2021 sowie Technikausstattung 2021.                   |
| 6    | Rückstellungen                           | für Jahressonderzahlungen 2020 an Mitarbeitende sowie Spenden an IMEW und Anthroposophic Council Dornach                                                               |
| 7    | Verbindlichkeiten                        | für Rechnungen aus 2020, die in 2021 bezahlt wurden; vor allem für PUNKT UND KREIS Weihnachten 2020.                                                                   |
| 8    | Jahresüberschuss 2020                    | Vom Jahresergebnis 57.057,91 € wurden 7.650.€ zur Erhöhung der Betriebsmittelrücklage (s. Anm. 4) sowie 48.541,00 € als Projektmittelrücklage eingestellt (s. Anm. 5). |

## Jahresabschluss 2020

### Einnahmen 2020

| Konto                   | Bezeichnung                       | IST 2020          | Budget 2020 | IST 2019   | Anm. |
|-------------------------|-----------------------------------|-------------------|-------------|------------|------|
| 2110                    | Beiträge ordentliche Mitglieder   | <b>99.174,00</b>  | 98.000,00   | 101.992,00 | 1    |
| 2115                    | Beiträge Fördermitglieder         | <b>6.444,00</b>   | 6.500,00    | 6.186,00   | 2    |
| 2301                    | Zuschüsse Krankenkassen           | <b>27.000,00</b>  | 37.000,00   | 27.000,00  | 3    |
| 2302                    | Zuschüsse Stiftungen              | <b>32.450,00</b>  | 32.450,00   | 35.450,00  | 4    |
| 2303                    | Camphill Kostenerstattung         | <b>7.980,00</b>   | 7.980,00    | 7.800,00   | 5    |
| 2400                    | Andere Einnahmen                  | <b>0,00</b>       | 0,00        | 0,00       |      |
| 2424                    | Auflösung Projektmittel-Rücklagen | <b>27.000,00</b>  | 27.000,00   | 7.000,00   | 6    |
| 3220 -<br>3225          | Spenden                           | <b>75.722,40</b>  | 70.000,00   | 74.942,23  | 7    |
| <b>Einnahmen gesamt</b> |                                   | <b>275.770,40</b> | 278.930,00  | 260.370,23 |      |

### Erläuterungen zur Einnahmen 2020

| Anm. | Position                          | Erläuterungen                                                                                                                                                   |
|------|-----------------------------------|-----------------------------------------------------------------------------------------------------------------------------------------------------------------|
| 1    | Beiträge ordentliche Mitglieder   | Stand 31.12.2020: 50 ordentliche Mitglieder                                                                                                                     |
| 2    | Beiträge Fördermitglieder         | Stand 31.12.2020: 74 Fördermitglieder, davon 5 Menschen mit Assistenzbedarf                                                                                     |
| 3    | Zuschüsse Krankenkassen           | Gesundheitsbezogene Selbsthilfeförderung gem. § 20h SGB V: GKV Pauschalförderung                                                                                |
| 4    | Zuschüsse Stiftungen              | Stiftung Lauenstein: mittelpunkt-Schreibwerkstätten € 25.450 sowie Infohefte f. Angehörige € 7.000                                                              |
| 5    | Camphill Kostenerstattung         | Vereinbarungsgemäß bezahlt der Freundeskreis Camphill für die Beanspruchung von Dienstleistungen der Beratungs- und Geschäftsstelle für eigene Vereinszwecke    |
| 6    | Auflösung Projektmittel-Rücklagen | Aus dem Ergebnis von 2019 waren diese Rücklagen für die Infohefte f. Angehörige sowie das mittelpunkt-Magazin HALLO! eingestellt worden; Auflösung zum 31.12.20 |
| 7    | Spenden                           | Erfreulicherweise sind uns unsere Spender*innen treu geblieben und haben die Planung im Budget übertroffen.<br>Danke!                                           |

## Jahresabschluss 2020

### Ausgaben 2020

| Konto                  | Bezeichnung                                        | IST 2020          | Budget 2020 | IST 2019   | Anm. |
|------------------------|----------------------------------------------------|-------------------|-------------|------------|------|
| 2500                   | AfA Betriebsausstattung                            | 845,42            | 850,00      | 1.412,00   | 10   |
| 2501                   | Sofortabschreibung GWG                             | 0,00              | 0,00        | 1.338,10   |      |
| 2550-55 +<br>2570      | Personalkosten gesamt inkl. Lohnbuchführung        | 122.844,45        | 127.800,00  | 124.190,38 | 11   |
| 2561                   | Reisekosten Arbeitnehmer                           | 754,80            | 1.500,00    | 1.111,15   | 12   |
| 2661                   | Miete                                              | 3.960,00          | 3.960,00    | 3.960,00   |      |
| 2664                   | Reparaturen                                        | 249,32            | 100,00      | 149,00     |      |
| 2701                   | Büromaterial                                       | 930,28            | 1.000,00    | 582,01     |      |
| 2702                   | Post                                               | 2.114,86          | 2.000,00    | 1.807,94   |      |
| 2703                   | Telekommunikation                                  | 825,77            | 1.100,00    | 979,92     |      |
| 2704                   | GEZ + Arbeitssicherheit                            | 69,96             | 100,00      | 510,14     | 13   |
| 2710                   | Geräte/IT/Software                                 | 2.797,56          | 3.000,00    | 2.366,28   |      |
| 2720                   | Büromöbel                                          | 0,00              | 100,00      | 51,00      |      |
| 2730                   | Schulungskosten Mitarbeiter*innen                  | 2.472,20          | 3.300,00    | 1.068,49   | 14   |
| 2752                   | Beiträge an Verbände                               | 2.754,90          | 2.700,00    | 2.547,52   | 15   |
| 2800                   | Druck und Versand<br>PUNKT UND KREIS / informiert! | 23.527,53         | 25.000,00   | 22.976,03  | 16   |
| 2801                   | Redaktion Mitgliederzeitschrift                    | 232,29            | 1.500,00    | 1.547,52   | 17   |
| 2802                   | Druck Mittelpunktseiten                            | 4.280,00          | 4.300,00    | 4.280,00   | 18   |
| 2810                   | ÖA Online-Auftritt                                 | 763,85            | 1.300,00    | 351,95     | 19   |
| 2811                   | ÖA Broschüren                                      | 6.014,22          | 18.900,00   | 3.268,00   | 20   |
| 2812                   | Künstlersozialkasse                                | 61,03             | 100,00      | 57,08      |      |
| 2820                   | Jahrestagung inkl. MV                              | 0,00              | 2.000,00    | 1.092,00   | 21   |
| 2823                   | mittelpunkt-Schreibwerkstatt                       | 467,21            | 3.000,00    | 1.964,25   | 22   |
| 2830                   | Regionalarbeit Sonstige                            | 0,00              | 2.000,00    | 925,00     | 23   |
| 2831                   | Regionaltagungen                                   | 0,00              | 3.000,00    | 189,71     | 24   |
| 2901                   | Periodenfremder Aufwand                            | 1.970,58          | 2.000,00    | 325,46     | 25   |
| 2910                   | Fachliteratur                                      | 353,60            | 500,00      | 362,51     |      |
| 2915                   | Bankgebühren und Sollzinsen                        | 561,94            | 450,00      | 381,03     |      |
| 2916                   | Gebühren Rücklastschriften                         | 14,10             | 0,00        | 0,00       |      |
| 2920                   | Kosten Fundraising                                 | 7.407,16          | 9.000,00    | 7.484,03   | 26   |
| 2925                   | Andere Kosten                                      | 171,97            | 2.000,00    | 156,37     | 27   |
| 2950                   | Versicherungen                                     | 680,89            | 700,00      | 680,89     |      |
| 2960                   | Honorare Sozialpolitische<br>Interessenvertretung  | 25.216,25         | 35.900,00   | 26.583,90  | 28   |
| 2965                   | Reisekosten Sozialpol. Interessenv.                | 80,00             | 1.500,00    | 980,39     | 29   |
| 2970                   | Vorstandsarbeit                                    | 2.790,35          | 12.000,00   | 9.387,27   | 30   |
| 3251                   | Spenden gezahlt                                    | 3.500,00          | 4.000,00    | 5.000,00   | 31   |
| <b>Ausgaben gesamt</b> |                                                    | <b>218.712,49</b> | 276.660,00  | 230.067,32 | 32   |

## Erläuterungen zu Ausgaben 2020

| Anm. | Position                                           | Erläuterungen                                                                                                                                                                                                                                                                                                                                                                                             |
|------|----------------------------------------------------|-----------------------------------------------------------------------------------------------------------------------------------------------------------------------------------------------------------------------------------------------------------------------------------------------------------------------------------------------------------------------------------------------------------|
| 10   | AfA Betriebsaustattung                             | Abschreibungen für IT aus 2018 bis 2020                                                                                                                                                                                                                                                                                                                                                                   |
| 11   | Personalkosten gesamt                              | 13 Gehälter für drei Angestellte (Teilzeit)                                                                                                                                                                                                                                                                                                                                                               |
| 12   | Reisekosten Arbeitnehmer                           | Corona-bedingt niedriger                                                                                                                                                                                                                                                                                                                                                                                  |
| 13   | GEZ + Arbeitssicherheit                            | externe Kosten f. Arbeitssicherheit unregelmäßig                                                                                                                                                                                                                                                                                                                                                          |
| 14   | Schulungskosten Mitarbeiter*innen                  | inkl. längerem Kurs für Leichter Sprache                                                                                                                                                                                                                                                                                                                                                                  |
| 15   | Beiträge an Verbände                               | Anthropoi Selbsthilfe ist Mitglied bei:<br>BAG Selbsthilfe, Dt. Behindertenrat, Paritätischer Gesamtverband, gesundheit aktiv                                                                                                                                                                                                                                                                             |
| 16   | Druck und Versand<br>PUNKT UND KREIS / informiert! | Kosten für "informiert!" und anteilige Kosten für Druck + Versand der Zeitschrift PUNKT UND KREIS                                                                                                                                                                                                                                                                                                         |
| 17   | Redaktion Mitgliederzeitschrift                    | Corona-bedingt fast nur Online-PUK-Redaktionstreffen                                                                                                                                                                                                                                                                                                                                                      |
| 18   | Druck Mittelpunktseiten                            | Die mittelpunkt-Seiten sind Teil unseres mittelpunkt-Projektes                                                                                                                                                                                                                                                                                                                                            |
| 19   | ÖA Online-Auftritt                                 | Webhosting und -wartung fielen günstiger aus als erwartet                                                                                                                                                                                                                                                                                                                                                 |
| 20   | ÖA Broschüren                                      | Betreuungsrecht-Info #1; mittelpunkt-Magazin #1. Die Kosten konnten erheblich niedriger gehalten werden als erwartet                                                                                                                                                                                                                                                                                      |
| 21   | Jahrestagung inkl. MV                              | war für April, dann für Oktober geplant und musste Corona-bedingt ausfallen                                                                                                                                                                                                                                                                                                                               |
| 22   | mittelpunkt-Schreibwerkstatt                       | Hier werden nur Reise- und Sachkosten gebucht, andere Kosten des Projekts sind anders kontiert (z.B. Personalkosten). Aktivitäten siehe im Berichtsteil.                                                                                                                                                                                                                                                  |
| 23   | Regionalarbeit Sonstige                            | Leider fielen Corona-bedingt die regionalen Aktivitäten, die Präsenztreffen sind, komplett aus                                                                                                                                                                                                                                                                                                            |
| 24   | Regionaltagungen                                   | Leider fielen Corona-bedingt die regionalen Aktivitäten, die Präsenztreffen sind, komplett aus                                                                                                                                                                                                                                                                                                            |
| 25   | Periodenfremder Aufwand                            | Restmittelrückzahlung aus 2019 an Stiftung Lauenstein                                                                                                                                                                                                                                                                                                                                                     |
| 26   | Kosten Fundraising                                 | 3 Spendenbriefe inkl. Nachdruck Briefpapier                                                                                                                                                                                                                                                                                                                                                               |
| 27   | Andere Kosten                                      | Puffer für andere Kosten wenig beansprucht                                                                                                                                                                                                                                                                                                                                                                |
| 28   | Honorare Soz.pol. Interessenvertr.                 | Inkl. Honorar für Betreuungsrecht-Info                                                                                                                                                                                                                                                                                                                                                                    |
| 29   | Reisekosten Sozialpol. Interessenv.                | Corona-bedingt keine Fahrtkosten, nur eine Teilnahmegebühr                                                                                                                                                                                                                                                                                                                                                |
| 30   | Vorstandsarbeit                                    | Der Vorstand von Anthropoi Selbsthilfe arbeitet ehrenamtlich. Er erhält nur die entstandenen Kosten erstattet. Hier Kosten der Vorstandssitzungen und sonstige Reisekosten.<br>Corona-bedingt wurden fast alle Präsenztreffen durch Online-Konferenzen ersetzt.                                                                                                                                           |
| 31   | Spenden gezahlt                                    | an die 3 Fachstellen f. Gewaltprävention je 500 € /an IMEW 1.000 € /an Anthroposophic Council Dornach 1.000 €                                                                                                                                                                                                                                                                                             |
| 32   | Ausgaben gesamt                                    | Das Jahresergebnis ist also positiv.<br>Ein Teil davon, nämlich 48.541,00 €, wurde als Projektmittelrücklage eingestellt für mittelpunkt-Magazin 2021, Infohefte f. Angehörige 2021, PUNKT UND KREIS / informiert! 2021 sowie Technikausstattung 2021.<br>Zudem wurde die Betriebsmittelrücklage um 7.650 € erhöht.<br>Der kleine Rest ist als Jahresüberschuss ausgewiesen.<br>Siehe Vermögensübersicht. |

## Budget 2021

| Konto                           | Bezeichnung                                    | Budget 2021       | IST 2020          | Erläuterungen zum Budget 2021                                                             |
|---------------------------------|------------------------------------------------|-------------------|-------------------|-------------------------------------------------------------------------------------------|
| <b>Einnahmen</b>                |                                                |                   |                   |                                                                                           |
| 2110                            | Beiträge ordentliche Mitglieder                | 91.000,00         | 99.174,00         | Niedriger wegen gesenktem Beitragssatz                                                    |
| 2115                            | Beiträge Fördermitglieder                      | 6.000,00          | 6.444,00          |                                                                                           |
| 2301                            | Zuschüsse Krankenkassen                        | 27.000,00         | 27.000,00         |                                                                                           |
| 2302                            | Zuschüsse Stiftungen                           | 29.500,00         | 32.450,00         | Stiftung Lauenstein: mittelpunkt-Projekt (Zusage) sowie "Infos f. Angehörige" (beantragt) |
| 2303                            | FK Camphill Kostenerstattung                   | 8.160,00          | 7.980,00          |                                                                                           |
| 2400                            | Andere Einnahmen                               | 0,00              | 0,00              |                                                                                           |
| 2424                            | Auflösung Projektmittel-Rücklagen              | 48.541,00         | 27.000,00         | Entsprechend im Vorjahr eingestellter Projektmittel-Rücklagen                             |
| 3220-25                         | Spenden                                        | 70.000,00         | 75.722,40         | Erneut gutes Ergebnis erwartet.                                                           |
| <b>Einnahmen gesamt:</b>        |                                                | <b>280.201,00</b> | <b>275.770,40</b> |                                                                                           |
| <b>Ausgaben</b>                 |                                                |                   |                   |                                                                                           |
| 2500                            | AfA Betriebsausstattung                        | 250,00            | 845,42            | Abschreibungen für IT aus Vorjahren                                                       |
| 2550-55<br>+2570                | Personalkosten gesamt<br>inkl. Lohnbuchführung | 130.400,00        | 122.844,45        | Inkl. Mehrstunden für Projekte mp-Magazin und Infos f. Angehörige                         |
| 2561                            | Reisekosten Arbeitnehmer                       | 1.500,00          | 754,80            |                                                                                           |
| 2661                            | Miete                                          | 3.960,00          | 3.960,00          |                                                                                           |
| 2664                            | Reparaturen                                    | 300,00            | 249,32            |                                                                                           |
| 2701                            | Büromaterial                                   | 1.000,00          | 930,28            |                                                                                           |
| 2702                            | Post                                           | 2.200,00          | 2.114,86          |                                                                                           |
| 2703                            | Telekommunikation                              | 1.100,00          | 825,77            |                                                                                           |
| 2704                            | GEZ + Arbeitssicherheit                        | 700,00            | 69,96             | Ext. Kosten Arbeitssicherheit unregelmäßig                                                |
| 2710                            | Geräte/IT/Software                             | 7.679,00          | 2.797,56          | Lfd. Kosten, Wartung, Reparaturen + Technikausstattung 2021                               |
| 2720                            | Büromöbel                                      | 100,00            | 0,00              |                                                                                           |
| 2730                            | Schulungskosten Mitarbeiter*innen              | 2.000,00          | 2.472,20          |                                                                                           |
| 2752                            | Beiträge an Verbände                           | 2.800,00          | 2.754,90          |                                                                                           |
| 2800                            | Druck+ Versand Mitgliederzeitschrift           | 25.000,00         | 23.527,53         |                                                                                           |
| 2801                            | Redaktion Mitgliederzeitschrift                | 1.500,00          | 232,29            |                                                                                           |
| 2802                            | Druck Mittelpunkseiten                         | 4.300,00          | 4.280,00          |                                                                                           |
| 2810                            | ÖA Online-Auftritt                             | 1.200,00          | 763,85            | Inkl. Wartungskosten + Nachbesserungen                                                    |
| 2811                            | ÖA Broschüren                                  | 11.200,00         | 6.014,22          | Infohefte für Angehörige (Druck) + mittelpunkt-Magazin (Grafik, Druck, Versand)           |
| 2812                            | Künstlersozialkasse                            | 200,00            | 61,03             |                                                                                           |
| 2820                            | Jahrestagung inkl. MV                          | 5.500,00          | 0,00              | Anthropoi Selbsthilfe Tag geplant                                                         |
| 2823                            | mittelpunkt-Schreibwerkstatt                   | 3.000,00          | 467,21            | Hier nur spezifische Sachkosten                                                           |
| 2830                            | Regionalarbeit Sonstige                        | 2.000,00          | 0,00              |                                                                                           |
| 2831                            | Regionaltagungen                               | 3.000,00          | 0,00              |                                                                                           |
| 2901                            | Periodenfremder Aufwand                        | 0,00              | 1.970,58          |                                                                                           |
| 2910                            | Fachliteratur                                  | 500,00            | 353,60            |                                                                                           |
| 2915<br>+2916                   | Bankgebühren und Sollzinsen                    | 650,00            | 576,04            | Höhere Bankgebühren in 2021                                                               |
| 2920                            | Kosten Fundraising                             | 8.000,00          | 7.407,16          | 3 Spendenbriefe; inkl. Druck Überweisungsträger                                           |
| 2925                            | Andere Kosten                                  | 2.000,00          | 171,97            | z.B. für Stellenanzeige Jan. 21                                                           |
| 2950                            | Versicherungen                                 | 700,00            | 680,89            |                                                                                           |
| 2960                            | Honorare Soz. Pol.                             | 35.900,00         | 25.216,25         | Inkl. Honorare für "Infos für Angehörige"                                                 |
| 2965                            | Reisekosten Soz. Pol.                          | 1.500,00          | 80,00             |                                                                                           |
| 2970                            | Vorstandsarbeit                                | 12.000,00         | 2.790,35          |                                                                                           |
| 3251                            | Spenden gezahlt                                | 3.500,00          | 3.500,00          | Fachstellen f. Gewaltprävention; IMEW; Anthroposophic Council Dornach                     |
| <b>Ausgaben gesamt</b>          |                                                | <b>275.639,00</b> | <b>218.712,49</b> |                                                                                           |
| <b>Einnahmen minus Ausgaben</b> |                                                | <b>4.562,00</b>   | <b>57.057,91</b>  | Überschuss                                                                                |





Anthropoi Selbsthilfe in Einfacher Sprache



**1. März 2018**  
**BTHG-Info Nr. 1**  
 Informationen zum Bundesteilhabegesetz (BTHG)

**Bundesteilhabegesetz und begleitende Gesetze – was kommt auf uns zu?**

Das Bundesteilhabegesetz und sieben weitere Bundesgesetze werden ab dem 1. Januar 2019 in Kraft treten. Sie werden die Lebensbedingungen für Menschen mit Behinderungen in Deutschland grundlegend verbessern. Sie werden die Lebensbedingungen für Menschen mit Behinderungen in Deutschland grundlegend verbessern. Sie werden die Lebensbedingungen für Menschen mit Behinderungen in Deutschland grundlegend verbessern.

**1. Einführung**

- Allgemeine Lebensunterstützung und Zugang zu Leistungen
- Arbeitsförderung, insbesondere Fort- und Weiterbildung
- Neue Ausrichtungen des Bundeserwerbsrechts
- Wirtschaft und Wirtschaft
- Wirtschaftliche Eingliederungshilfe/Selbstverwirklichung
- Versorgung von Menschen mit Lernschwierigkeiten
- Beratung für Studierende

**1. Juni 2018**  
**BTHG-Info Nr. 2**  
 Informationen zum Bundesteilhabegesetz (BTHG)

**Änderungen bei der Heranziehung von Geldvermögen des Leistungsberechtigten – Schonvermögen**

Was sind die Änderungen bei der Heranziehung von Geldvermögen des Leistungsberechtigten? Wie wird das Schonvermögen definiert? Welche Auswirkungen hat dies auf die Leistungen?

**1. Grundsatz der Nachrangigkeit der Sozialhilfe**

Grundsätzlich hat der Leistungsberechtigte Anspruch auf Sozialhilfe, wenn er keine anderen Einkünfte, Einnahmen oder Vermögen hat, die zur Deckung seiner Lebensbedürfnisse ausreichen.

**2. Geschütztes Schonvermögen**

Das BTHG sieht vor, dass ein Teil des Vermögens des Leistungsberechtigten geschützt ist und nicht zur Deckung seiner Lebensbedürfnisse herangezogen werden kann.

**1. Dezember 2018**  
**BTHG-Info Nr. 3**  
 Informationen zum Bundesteilhabegesetz (BTHG)

**Das Gesamtplanverfahren**

Was ist das Gesamtplanverfahren? Wie wird es durchgeführt? Welche Vorteile hat es für die Leistungsberechtigten?

**Zentrale Punkte des Gesamtplanverfahrens**

- Einmalige Festlegung der Leistungen
- Regelmäßige Überprüfung der Leistungen
- Einbindung der Leistungsberechtigten in den Prozess

**Am Gesamtplanverfahren Beteiligten**

Die Beteiligten sind die Leistungsberechtigten, die Träger der Leistungen, die Sozialleistungsträger und die Sozialleistungsträger.

**1. Juni 2019**  
**BTHG-Info Nr. 4**  
 Informationen zum Bundesteilhabegesetz (BTHG)

**Aktuelles zur Umsetzung des BTHG**

**1. Länderspezifische Regelungen zur BTHG Umsetzung**

Die Bundesländer haben die Umsetzung des BTHG in ihre Landesgesetze geregelt. Welche Unterschiede gibt es zwischen den Bundesländern?

**1. September 2019**  
**BTHG-Info Nr. 5**  
 Informationen zum Bundesteilhabegesetz (BTHG)

**Trennung der Leistungen zum 1. Januar 2020**

Ab dem 1. Januar 2020 werden die Leistungen des BTHG von den Leistungen der Sozialhilfe getrennt. Was bedeutet das für die Leistungsberechtigten?

**Inhalt**

- 1. Abgrenzung der Leistungsberechtigten
- 2. Grundsicherung für Arbeitsuchende
- 3. Leistungen für Studierende
- 4. Leistungen für Studierende
- 5. Leistungen für Studierende

**1. September 2020**  
**Betreuungsrecht Info Nr. 1**  
 – So viel Selbstbestimmung wie möglich, so viel Unterstützung wie nötig

Was ist das Betreuungsrecht? Wie wird es geregelt? Welche Rechte haben die Betroffenen?

**Inhalt**

- 1. Grundsatz und Zwecksetzung
- 2. Voraussetzungen für die Bestellung eines Betreuers
- 3. Umfang der Befugnisse des Betreuers
- 4. Rechte der Betroffenen
- 5. Kontrolle des Betreuers

## Mitglieder von Anthropoi Selbsthilfe

**Stand 1. Januar 2021: 50 ordentliche Mitglieder**

### **Kurzbezeichnung | Mitgliedsverein**

#### **Region Nord (Bremen, Hamburg, Niedersachsen, Schleswig-Holstein, Mecklenburg-Vorpommern)**

- Adolphshof | Gut Adolphshof - Sozialtherapie gemeinnützige GmbH
- Bahrenhof | Werkgemeinschaft Bahrenhof e.V.
- Bauckhof | Förderverein Bauckhof Stütensen Sozialth. Gemeinschaft e.V.
- Birkenhof | Förderverein Birkenhof e.V.
- Eichenhof, Alveslohe | Förderverein Eichenhof e.V.
- Franziskus | Förderverein Franziskus e.V.
- Friedrich-Robbe-Institut Hamburg | Verein der Förderer des Friedrich-Robbe-Institut e.V.
- Grebinsrade | Lebens- und Werkgemeinschaften Grebinsrade e.V.
- Hermann-Jülich-Werkgemeinschaft | Hermann-Jülich-Werkgemeinschaft e.V.
- Johannishag | Lebensgemeinschaft Johannishag e.V.
- Kiel | Werk- und Betreuungsgemeinschaft Kiel e.V.
- Lichtblick | Lichtblick e.V.
- Martinsschule | Freie Martinsschule Hannover e.V.
- Parzival-Hof | Förderverein Leben und Arbeiten e.V.
- Seewalde | Vereinigung der Eltern und Freunde der Lebensgemeinschaft Seewalde e.V.
- Tragende Gemeinschaft | Tragende Gem. zur Förderung seelenpflege-bedürftiger Menschen e.V.
- Vogthof | Sozialtherapeutische Lebensgemeinschaft Ammersbek e.V.
- ZusammenLeben | Förderverein ZusammenLeben e.V.

#### **Region Berlin / Brandenburg**

- Berlin | Interessengemeinschaft zur Förderung von Menschen mit Behinderung e.V.
- Freundeskreis Camphill e.V.: Camphill Alt-Schönow
- Thomas-Haus Berlin

#### **Region Sachsen / Sachsen-Anhalt / Thüringen**

- Wickersdorf | Förderkreis Lebensgemeinschaft Wickersdorf e.V.
- Freundeskreis Camphill e.V.: Markus-Gemeinschaft, Hauteroda

#### **Region Nordrhein-Westfalen**

- Christopherus-Haus | Förderverein für das Christopherus-Haus e.V. Dortmund, Bochum, Witten
- Eichhof, Much | Freundeskreis Lebensgemeinschaft Eichhof e.V.
- Elfenborn | Freundeskreis Elfenborn e.V.
- Troxler-Haus | Eltern- und Förderverein (der Werkstätten und Wohnsiedlung) Troxler-Haus e.V.
- Troxler-Schule | Troxler Schule Wuppertal e.V.
- Freundeskreis Camphill e.V.: Camphill Dorfgemeinschaft Sellen

### **Region Hessen**

- Albrecht-Strohschein-Schule | Verein für heilende Erziehung und Therapie e.V.
- Altenschlirf | Michael-Verein Förderkreis der Gemeinschaft Altenschlirf e.V.
- Bingenheim | Elternschaft der Lebensgemeinschaft Bingenheim e.V.
- Christophorus-Schule | Schulverein Heilpädagogische Schulen Mühlthal e.V.
- Heydenmühle | Heydenmühle e.V.
- Kehna | Freundeskreis der Gemeinschaft in Kehna e.V.
- Lebensweg | Projekt Lebensweg e.V. Verein zur Förderung des Lebens  
seelenpflegebedürftiger Menschen nach der Schulzeit
- Michael-Schule | Heilpädagogischer Verein Haus Michael e.V.
- Sassen / Richthof | Interessengemeinschaft Sassen und Richthof e.V.

### **Region Saarland / Rheinland-Pfalz**

- Freundeskreis Camphill e.V.: Camphill Lebensgemeinschaft Königsmühle

### **Region Baden-Württemberg**

- Am Bruckwald | Förder- und Freundeskreis Am Bruckwald e.V.
- Auenhof | Freunde und Förderer der sozialtherapeutischen Einrichtung Auenhof e.V.
- Haus Tobias | Eltern- und Freundeskreis Haus Tobias Freiburg e.V.
- Kandern | Eltern- und Freundeskreis der Werksiedlung St.Christoph Kandern / Niederweiler e.V.
- Karl-Schubert-Schule | Karl-Schubert-Schule e.V.
- Karl-Schubert-Gemeinschaft | Karl-Schubert-Gemeinschaft e.V.
- Laufenmühle | Angehörigen- und Freundeskreis der Christopherus Lebens- und Arbeitsgemeinschaft  
Laufenmühle e.V.
- Lautenbach | Freundeskreis Lautenbach e.V.
- Tennental | Freundeskreis der Tennentaler Gemeinschaften e.V.
- Weckelweiler | Freundeskreis Weckelweiler e.V.
- Freundeskreis Camphill e.V.: Camphill Dorfgemeinschaft Hermannsberg
- Camphill Dorfgemeinschaft Lehenhof
- Camphill Schulgemeinschaften (Brachenreuthe, Bruckfelden, Föhrenbühl)

### **Region Bayern**

- Bühel | Eltern- und Freundeskreis Siedlung Bühel e.V.
- Friedel-Eder-Schule | Friedel-Eder-Schule e.V.
- Johannes-Schule Schesslitz | Initiative Johanni - Hilfe für das behinderte Kind e.V.
- Lindengarten | Förder- und Freundeskreis Lindengarten e.V.
- Münzinghof | Förderverein Münzinghof e.V.
- Freundeskreis Camphill e.V.: Camphill Dorfgemeinschaft Hausenhof
- Karl-König-Schule Nürnberg
- Goldbach-Werkstatt Nürnberg

## Informationsmaterialien

**Als Drucksachen bei uns kostenfrei bestellbar bzw. zum Download von unserer Website:**

- Infobroschüre „Anthropoi Selbsthilfe“
- Info-Broschüre „Anthropoi Selbsthilfe in Einfacher Sprache“
- BTHG-Infos Nr. 1 – 5
- Betreuungsrecht Info Nr. 1
- Infoheft zum Kindergeld (erscheint im Juni 2021)
- Zeitschrift PUNKT UND KREIS 4x jährlich mit unserem Info- und Serviceblatt „informiert!“

**Abonnieren Sie unseren monatlichen E-Mail-Newsletter!**

## Fördermitglied werden!

Telefon 030 / 80 10 85 18 | [info@anthropoi-selbsthilfe.de](mailto:info@anthropoi-selbsthilfe.de)

## Spenden!

Anthropoi Selbsthilfe IBAN: DE88 1002 0500 0003 2472 00  
Bank für Sozialwirtschaft, BIC: BFSW DE33 BER

## Anthropoi Selbsthilfe Tag 2021

**am Sonntag, 19. September 2021  
im Anthroposophischen Zentrum Kassel-Wilhelmshöhe**

**DIALOG – ZUSAMMENARBEIT – INFORMATION  
Neue Ideen und bewährte Formen**

Gerne möchten wir mit Ihnen ins Gespräch kommen, Möglichkeiten schaffen zum Austausch untereinander sowie eine Fülle an aktuellen Informationen anbieten – im Plenum und in kleineren Gruppen.  
U.a. wird unsere Rechtsanwältin Frau Sabine Westermann zur Betreuungsrechts-Reform informieren.

Für Menschen mit und ohne Assistenzbedarf.

Sie sind herzlich willkommen!

<https://anthropoi-selbsthilfe.de/services/anthropoi-selbsthilfe-tag-2021/>



**Anthropoi Selbsthilfe**

Bundesvereinigung Selbsthilfe im  
anthroposophischen Sozialwesen e.V.

*Gemeinsam Mensch sein.*

[info@anthropoi-selbsthilfe.de](mailto:info@anthropoi-selbsthilfe.de)

<https://anthropoi-selbsthilfe.de>